

**КОМИТЕТ ИМУЩЕСТВЕННЫХ ОТНОШЕНИЙ
АДМИНИСТРАЦИИ ПЕРМСКОГО МУНИЦИПАЛЬНОГО РАЙОНА**

РАСПОРЯЖЕНИЕ

03.02.2022

№ 282

**Об установлении публичного
сервитута на часть земельных
участков**

В соответствии со ст. 23, гл. V.7 Земельного кодекса Российской Федерации, Федеральным законом от 25.10.2001 № 137-ФЗ «О введении в действие Земельного кодекса Российской Федерации», пп. 3.7.5 п. 3.7 разд. 3 Положения о комитете имущественных отношений администрации Пермского муниципального района, утвержденного решением Земского Собрания Пермского муниципального района Пермского края от 22.12.2016 № 178, на основании ходатайства открытого акционерного общества «Межрегиональная распределительная сетевая компания Урала» (ИНН 6671163413, ОГРН 1056604000970) (далее - ОАО «МРСК Урала») от 28.10.2021 № 8:

1. Установить в интересах ОАО «МРСК Урала» публичный сервитут общей площадью 4679 кв.м на часть земельных участков:

- с кадастровым номером 59:32:5550001:5, расположенный по адресу: Пермский край, Пермский район, Юго-Камское с/п, п. Юго-Камский, ул. Славянская, 43;

- с кадастровым номером 59:32:5550001:327, расположенный по адресу: Пермский край, Пермский район, Юго-Камское с/п, п. Юго-Камский, ул. Гаражная, 38.

Цель: Для размещения объекта электросетевого хозяйства «ВЛ-0,4 кВ от ТП-40121».

Срок: 49 лет.

2. Утвердить границы публичного сервитута земельных участков, указанных в п. 1 настоящего распоряжения, согласно прилагаемой схеме расположения границ публичного сервитута.

3. Срок, в течение которого использование указанных в п. 1 настоящего распоряжения земельных участков в соответствии с их разрешенным использованием будет невозможно или существенно затруднено в связи с осуществлением сервитута – не установлен.

4. Порядок установления зон с особыми условиями использования территорий и содержание ограничений прав на земельные участки в границах таких зон установлен Постановлением Правительства РФ от 24.02.2009 № 160

«О порядке установления охранных зон объектов электросетевого хозяйства и особых условий использования земельных участков, расположенных в границах таких зон».

5. Плата за публичный сервитут не устанавливается в соответствии с ч. 4 ст. 3.6 Федерального закона от 25.10.2001 года № 137-ФЗ «О введении в действие Земельного кодекса Российской Федерации».

6. Комитету имущественных отношений администрации Пермского муниципального района в течение 5 рабочих дней со дня подписания настоящего распоряжения:

6.1. Направить настоящее распоряжение правообладателям земельных участков, указанных в п. 1 распоряжения;

6.2. Направить настоящее распоряжение в Управление Федеральной службы государственной регистрации, кадастра и картографии по Пермскому краю;

6.3. Направить настоящее распоряжение в ОАО «МРСК Урала», а также сведения о лицах, являющихся правообладателями земельных участков, сведения о лицах, подавших заявления об учете их прав (обременений прав) на земельные участки, способах связи с ними, копии документов, подтверждающих права указанных лиц на земельные участки;

6.4. Направить в администрацию Юго-Камского сельского поселения настоящее распоряжение для опубликования в порядке, установленном для официального опубликования (обнародования) муниципальных правовых актов уставом поселения.

7. Разместить настоящее распоряжение на сайте Пермского муниципального района www.permraion.ru.

8. Настоящее распоряжение вступает в силу со дня его подписания.

9. Контроль исполнения распоряжения оставляю за собой.

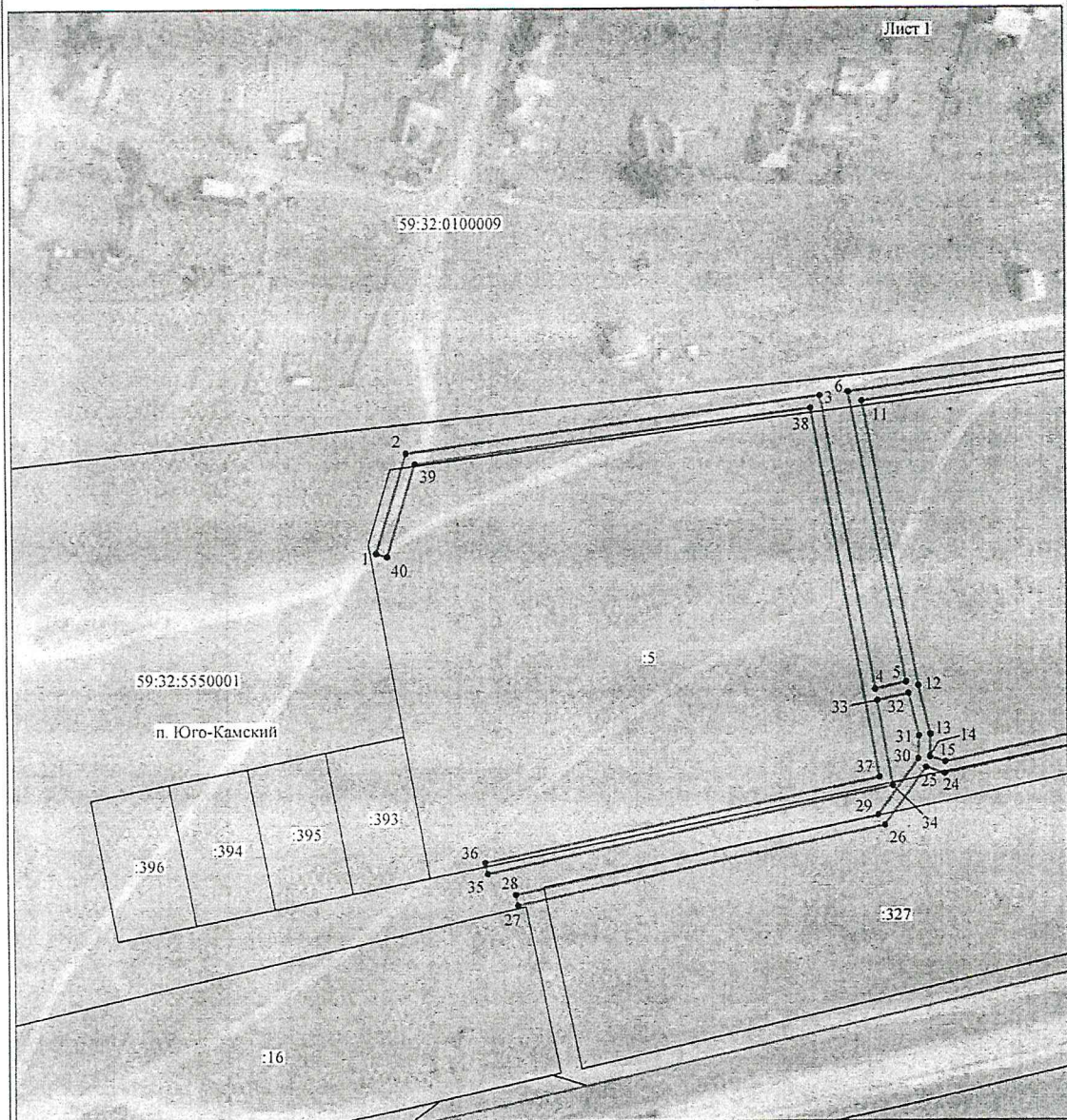
И.о. председателя комитета



М.В. Королева

Приложение № 1
к распоряжению
комитета имущественных
отношений администрации
Пермского муниципального района
от 03.02.2022 № 282

Схема расположения границ публичного сервитута объекта



Масштаб 1:2000

Используемые условные знаки и обозначения:

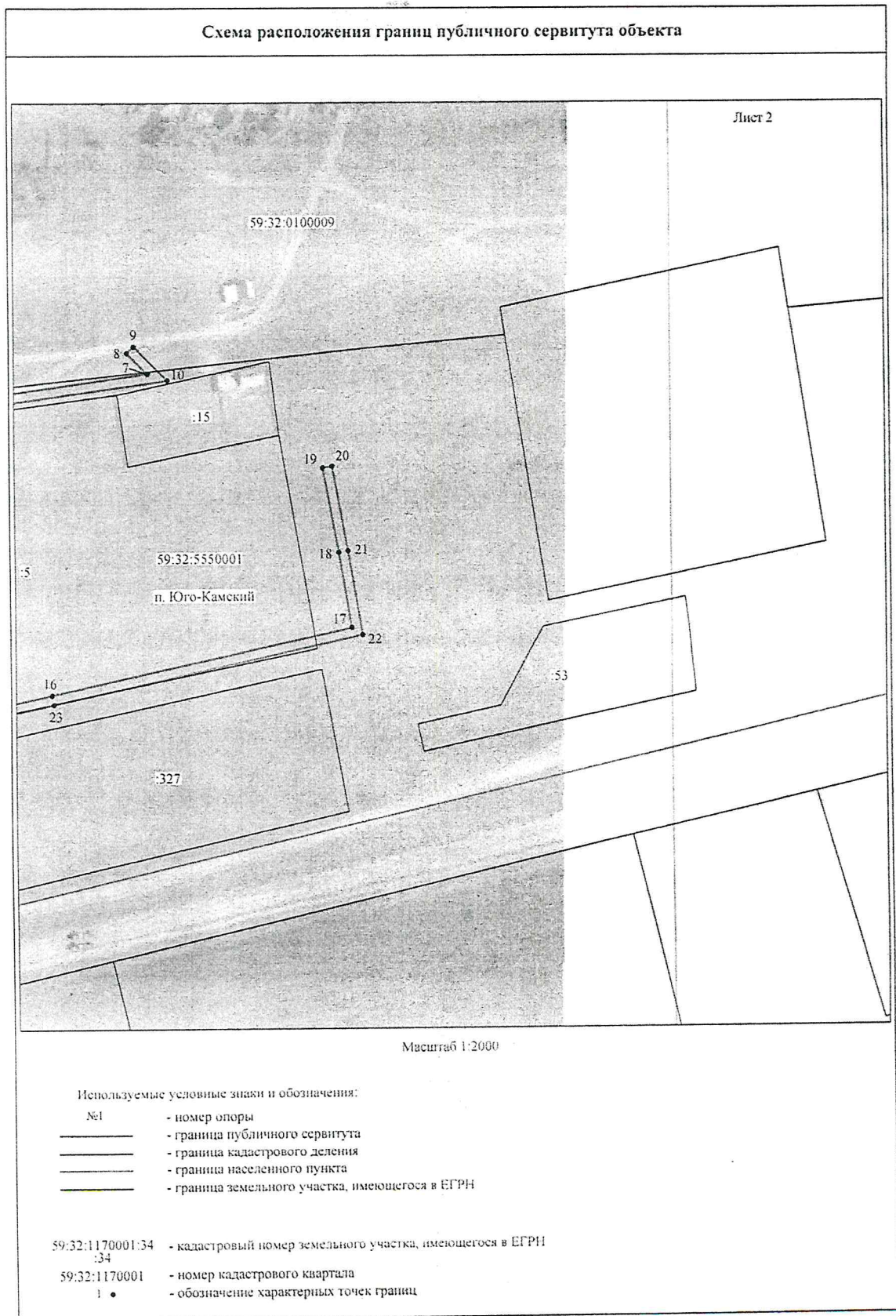
- | | |
|----|---|
| №1 | - номер опоры |
| — | - граница публичного сервитута |
| — | - граница кадастрового деления |
| — | - граница населенного пункта |
| — | - граница земельного участка, имеющегося в ЕГРН |

59:32:1170001:34 - кадастровый номер земельного участка, имеющегося в ЕГРН

59:32:1170001 - номер кадастрового квартала

1 • - обозначение характерных точек границ

Приложение № 2
к распоряжению
комитета имущественных
отношений администрации
Пермского муниципального района
от 03.02.2022 № 282



Приложение № 3
к распоряжению
комитета имущественных
отношений администрации
Пермского муниципального района
от 03.02.2022 № 282

ОПИСАНИЕ МЕСТОПОЛОЖЕНИЯ ГРАНИЦ
Публичный сервитут для размещения объекта электросетевого хозяйства «ВЛ 0,4 КВ ОТ ТП-40121»
(наименование объекта, местоположение границ которого описано (далее - объект))

Раздел 1

Сведения об объекте		
№ п/п	Характеристики объекта	Описание характеристик
1	2	3
1	Местоположение объекта	Пермский край, Пермский район, поселок Юго-Камский
2	Площадь объекта +/- величина погрешности определения площади (P+/- Дельта P)	4679 кв.м ± 15 кв.м
3	Иные характеристики объекта	Публичный сервитут для размещения объекта электросетевого хозяйства «ВЛ 0,4 КВ ОТ ТП-40121» на срок 49 лет

Приложение № 4
к распоряжению
комитета имущественных
отношений администрации
Пермского муниципального района
от 03.02.2022 № 282

Раздел 2

Сведения о местоположении границ объекта					
1. Система координат <u>МСК-59, зона 2</u>					
2. Сведения о характерных точках границ объекта					
Обозначение характерных точек границ	Координаты, м		Метод определения координат характерной точки	Средняя квадратическая погрешность положения характерной точки (M _t), м	Описание обозначени я точки на местности (при наличии)
	X	Y			
1	2	3	4	5	6
1	483231.08	2193622.94	Метод спутниковых геодезических измерений (определений)	0.10	–
2	483265.60	2193633.63	Метод спутниковых геодезических измерений (определений)	0.10	–
3	483285.48	2193777.39	Метод спутниковых геодезических измерений (определений)	0.10	–
4	483182.93	2193795.69	Метод спутниковых геодезических измерений (определений)	0.10	–
5	483185.36	2193806.52	Метод спутниковых геодезических измерений (определений)	0.10	–
6	483286.76	2193786.99	Метод спутниковых геодезических измерений (определений)	0.10	–
7	483305.76	2193919.79	Метод спутниковых геодезических измерений (определений)	0.10	–
8	483314.59	2193911.25	Метод спутниковых геодезических измерений (определений)	0.10	–
9	483317.38	2193914.13	Метод спутниковых геодезических измерений (определений)	0.10	–
10	483302.91	2193928.09	Метод спутниковых геодезических измерений (определений)	0.10	–
11	483283.43	2193791.74	Метод спутниковых геодезических измерений (определений)	0.10	–
12	483184.18	2193810.81	Метод спутниковых геодезических измерений (определений)	0.10	–
13	483167.30	2193814.87	Метод спутниковых геодезических измерений (определений)	0.10	–
14	483159.52	2193814.64	Метод спутниковых геодезических измерений (определений)	0.10	–
15	483157.67	2193820.04	Метод спутниковых геодезических измерений (определений)	0.10	–
16	483170.23	2193878.53	Метод спутниковых геодезических измерений (определений)	0.10	–
17	483198.23	2194004.25	Метод спутниковых геодезических измерений (определений)	0.10	–
18	483229.75	2193999.02	Метод спутниковых геодезических измерений (определений)	0.10	–
19	483265.57	2193992.57	Метод спутниковых геодезических измерений (определений)	0.10	–
20	483266.28	2193996.51	Метод спутниковых геодезических измерений (определений)	0.10	–
21	483230.43	2194002.96	Метод спутниковых геодезических измерений (определений)	0.10	–
22	483195.16	2194008.81	Метод спутниковых геодезических измерений (определений)	0.10	–
23	483166.32	2193879.38	Метод спутниковых геодезических измерений (определений)	0.10	–
24	483153.53	2193819.78	Метод спутниковых геодезических измерений (определений)	0.10	–
25	483155.74	2193813.35	Метод спутниковых геодезических измерений (определений)	0.10	–
26	483135.35	2193798.79	Метод спутниковых геодезических измерений	0.10	–

Приложение № 5
к распоряжению
комитета имущественных
отношений администрации
Пермского муниципального района
от 03.02.2022 № 282

			(определений)		
27	483107.13	2193671.65	Метод спутниковых геодезических измерений (определений)	0.10	–
28	483111.04	2193670.81	Метод спутниковых геодезических измерений (определений)	0.10	–
29	483138.91	2193796.42	Метод спутниковых геодезических измерений (определений)	0.10	–
30	483158.78	2193810.61	Метод спутниковых геодезических измерений (определений)	0.10	–
31	483166.74	2193810.89	Метод спутниковых геодезических измерений (определений)	0.10	–
32	483181.43	2193807.36	Метод спутниковых геодезических измерений (определений)	0.10	–
33	483178.94	2193796.41	Метод спутниковых геодезических измерений (определений)	0.10	–
34	483149.26	2193801.57	Метод спутниковых геодезических измерений (определений)	0.10	–
35	483118.57	2193661.13	Метод спутниковых геодезических измерений (определений)	0.10	–
36	483122.48	2193660.30	Метод спутниковых геодезических измерений (определений)	0.10	–
37	483152.36	2193796.97	Метод спутниковых геодезических измерений (определений)	0.10	–
38	483280.98	2193774.14	Метод спутниковых геодезических измерений (определений)	0.10	–
39	483261.96	2193636.69	Метод спутниковых геодезических измерений (определений)	0.10	–
40	483229.90	2193626.76	Метод спутниковых геодезических измерений (определений)	0.10	–
1	483231.08	2193622.94	Метод спутниковых геодезических измерений (определений)	0.10	–
3. Сведения о характерных точках части (частей) границы объекта					
Обозначение характерных точек части границы	Координаты, м		Метод определения координат характерной точки	Средняя квадратическая погрешность положения характерной точки (M _t), м	Описание обозначения точки на местности (при наличии)
	X	Y			
1	2	3	4	5	6
–	–	–	–	–	–

